

REALIZZATO CON IL SOSTEGNO DI



UNIONE EUROPEA
Fondo sociale europeo



Regione
Lombardia



POR FSE 2014-2020 / OPPORTUNITÀ E INCLUSIONE

Lombardia Europa 2020

Progettazione, modellizzazione e start-up
di Servizi Europa d'Area Vasta (SEAV) nei contesti lombardi:
essere competitivi in Europa

Territorio di MILANO

Indicazioni emerse dal *Focus Group*.



I PROMOTORI



Regione
Lombardia





1 Sommario

2	Informativa metodologica.....	3
3	Dati di contesto.....	4
3.1.1	Le Unioni di Comuni.....	5
3.2	Le attività inerenti alla progettazione europea.....	7
4	Principali ostacoli che impediscono lo sviluppo dell'attività di progettazione degli Enti locali.....	8
4.1	Ostacoli - Suggerimenti.....	10
5	Potenzialità che potrebbero favorire l'attività di progettazione.....	12
5.1	Suggerimenti - Potenzialità.....	13
6	Competenze tecniche che dovrebbero essere sviluppate maggiormente per aumentare la propria capacità di utilizzare le opportunità europee.....	15
7	Competenze trasversali che dovrebbero essere sviluppate maggiormente per aumentare la propria capacità di utilizzare le opportunità europee.....	17

I PROMOTORI



Regione
Lombardia





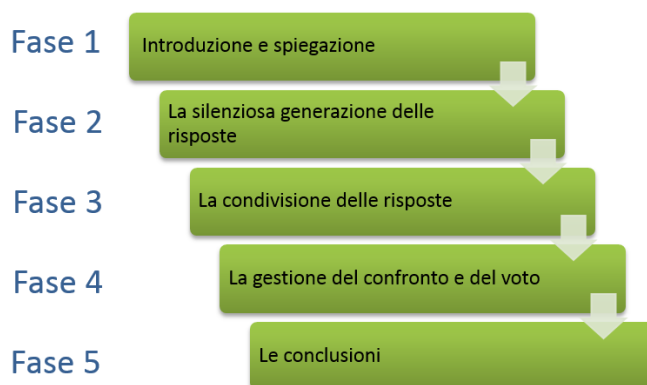
2 Informativa metodologica

Il progetto Lombardia Europa 2020 prevede l'utilizzo di un particolare tipo di Focus Group denominato NGT – Nominal Group Technique.

L'obiettivo dei Focus group – NGT è quello di raccogliere informazioni e valutazioni sul **fabbisogno di competenze europee degli operatori attualmente o potenzialmente impegnati** all'interno degli enti locali nella gestione delle politiche, dei fondi e dei progetti europei.

Come per il Focus Group tradizionale, anche l'NGT prevede la costituzione di un gruppo composto da 10/20 persone considerate "esperte" del tema oggetto della ricerca dove il concetto di 'esperto' fa riferimento alla possibilità di portare all'interno del gruppo un'esperienza significativa sulla tematica oggetto di indagine.

L'NGT si differenzia del tradizionale Focus Group per l'elevato grado di strutturazione della comunicazione interna al gruppo. Le fasi di lavoro sono le seguenti:



Al focus del territorio di Milano hanno partecipato 12 persone rappresentanti dei seguenti Enti:

Comune di Milano e Città Metropolitana di Milano.

I PROMOTORI

Regione
Lombardia

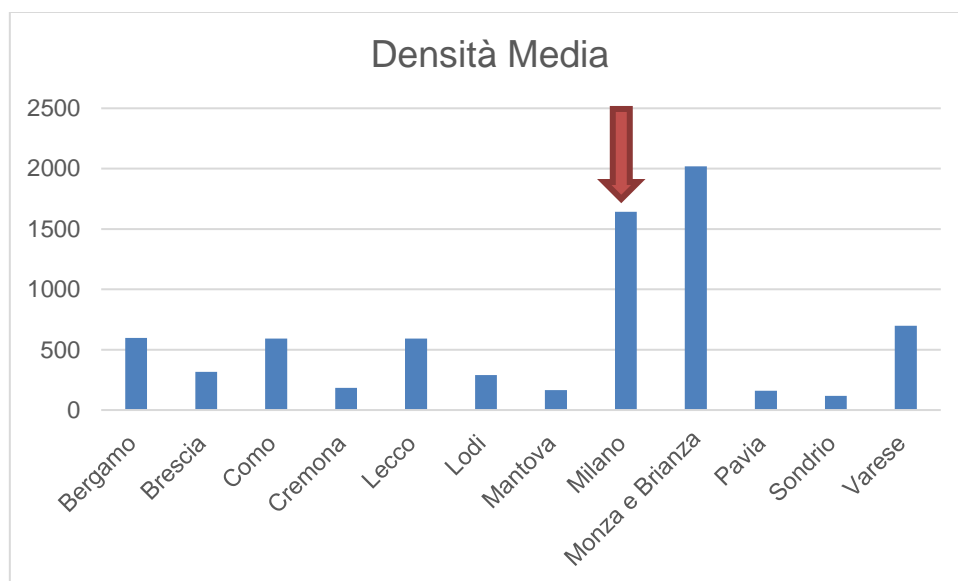


3 Dati di contesto

La provincia di Milano è composta da 133 Comuni principalmente di piccole dimensioni la cui popolazione media è di 24321 abitanti.

	N di Comuni	Minimo	Massimo	Media
Popolazione	133	667	1366180	24320,74
Superficie	133	1,73	181,67	11,84
Densità	133	43,10	7764,30	1641,28

La densità media della popolazione è di 7764 abitanti per km quadrato.



I PROMOTORI



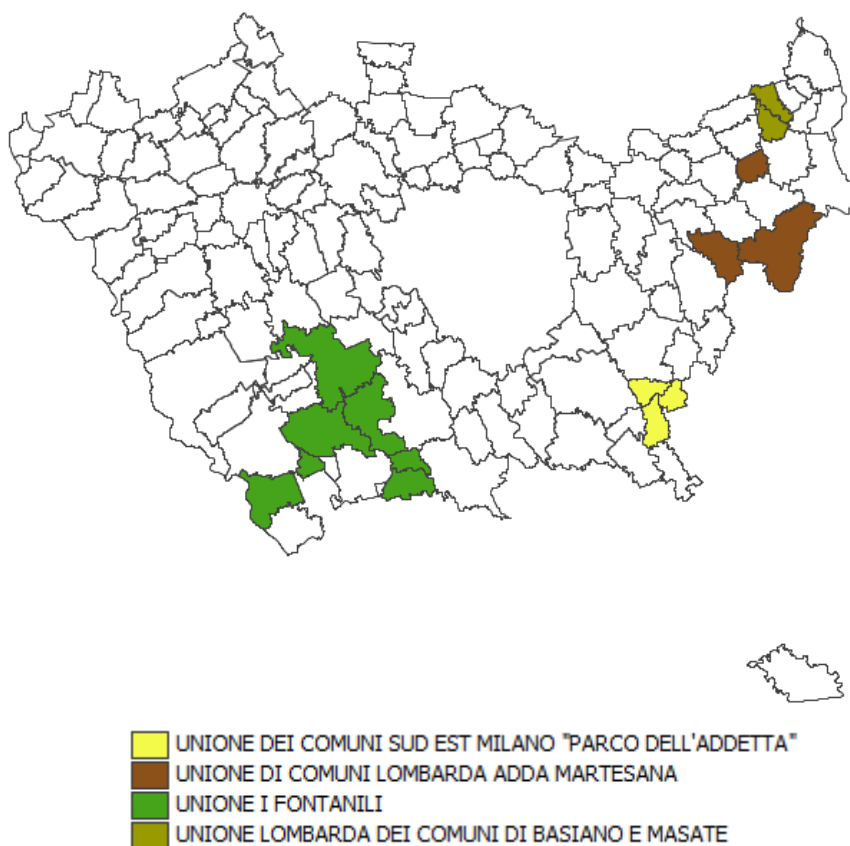
Regione
Lombardia





3.1.1 LE UNIONI DI COMUNI

Nel territorio della provincia di Milano sono presenti 4 Unioni che coinvolgono 15 Comuni, l'Unione Basiano e Masate, Unione i Fontanili, Unione dei Comuni Sud Est Milano "Parco dell'Addetta e Unione Lombarda Adda Martesana



COMUNE	Unione
COLTURANO	UNIONE DEI COMUNI SUD EST MILANO "PARCO DELL'ADDETTA"
VIZZOLO PREDABISSI	UNIONE DEI COMUNI SUD EST MILANO "PARCO DELL'ADDETTA"
DRESANO	UNIONE DEI COMUNI SUD EST MILANO "PARCO DELL'ADDETTA"
BELLINZAGO LOMBARDO	UNIONE DI COMUNI LOMBARDA ADDA MARTESANA

I PROMOTORI



Regione
Lombardia





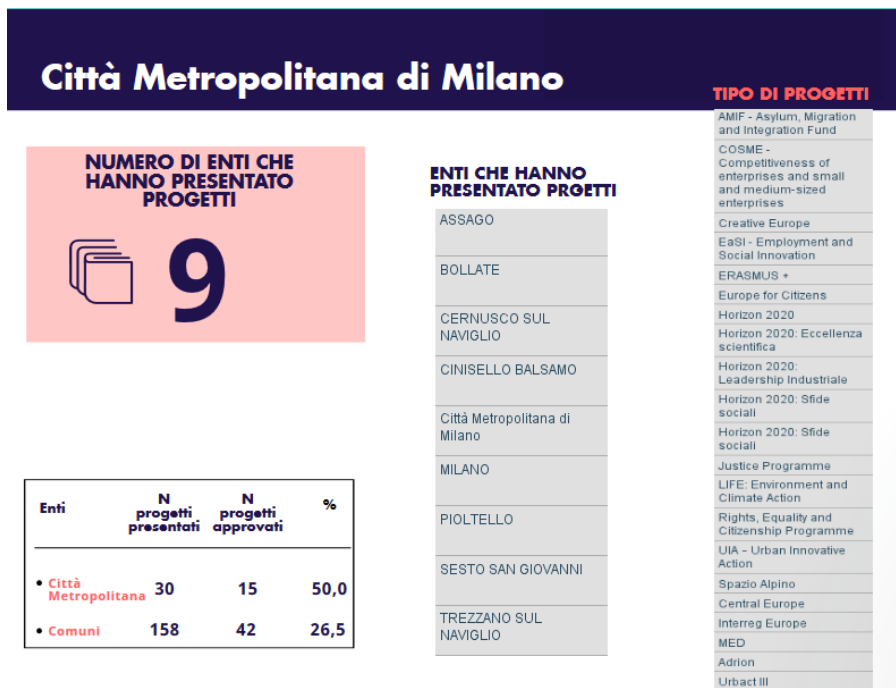
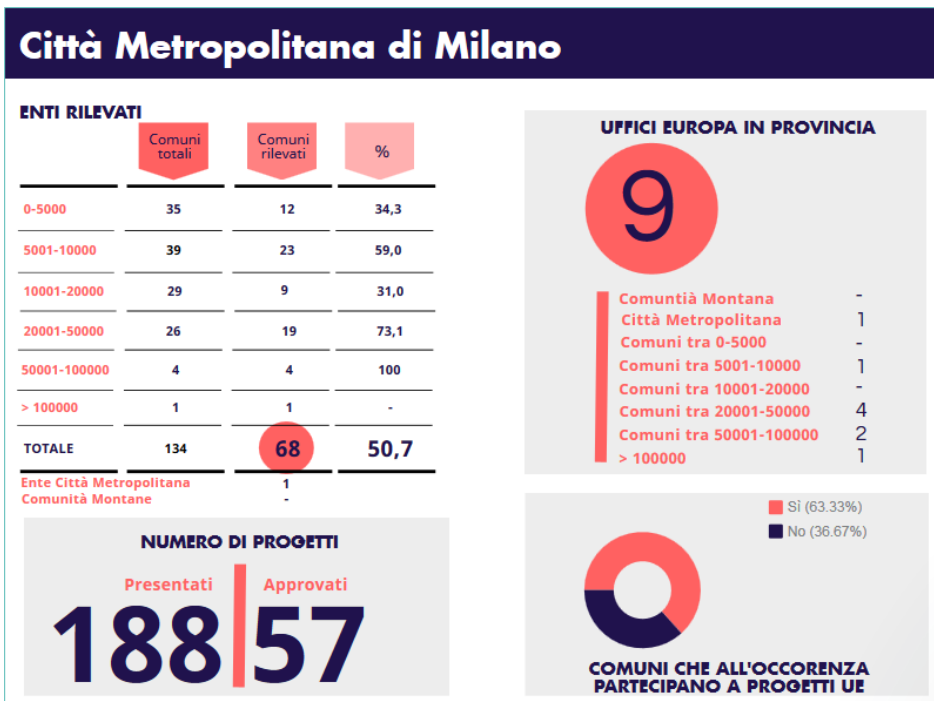
LISCATE	UNIONE DI COMUNI LOMBARDA ADDA MARTESANA
TRUCCAZZANO	UNIONE DI COMUNI LOMBARDA ADDA MARTESANA
MASATE	UNIONE LOMBARDA DEI COMUNI DI BASIANO E MASATE
BASIANO	UNIONE LOMBARDA DEI COMUNI DI BASIANO E MASATE
BESATE	UNIONE I FONTANILI
BINASCO	UNIONE I FONTANILI
BUBBIANO	UNIONE I FONTANILI
CASARILE	UNIONE I FONTANILI
GAGGIANO	UNIONE I FONTANILI
NOVIGLIO	UNIONE I FONTANILI
ROSATE	UNIONE I FONTANILI

I PROMOTORI





3.2 Le attività inerenti alla progettazione europea



I PROMOTORI



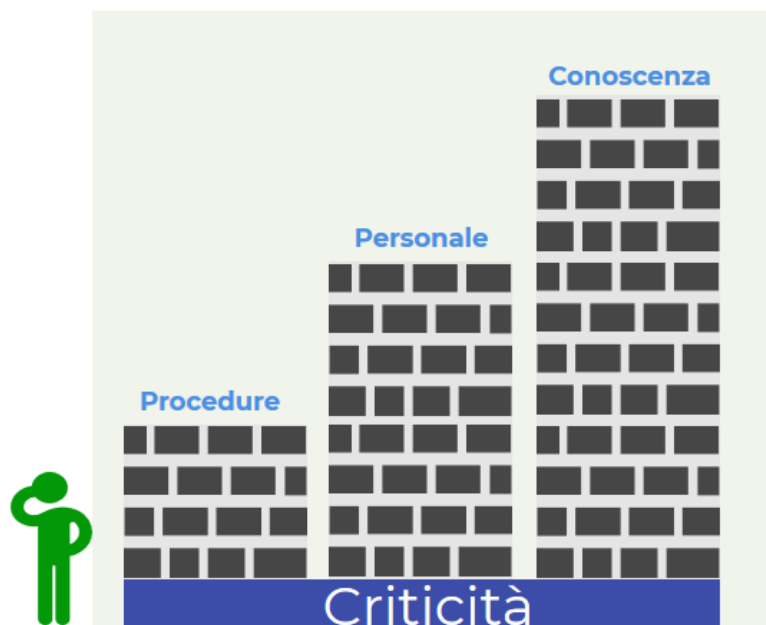
Regione Lombardia





4 Principali ostacoli che impediscono lo sviluppo dell'attività di progettazione degli Enti locali

Di seguito sono esposti i principali ostacoli segnalati dai partecipanti al focus che, in diversa misura, rendono le attività inerenti all'accesso ai finanziamenti europei difficoltosi. Sono stati evidenziati le tre tematiche maggiormente ricorrenti tenendo conto sia della frequenza con cui esse sono state esposte, sia del livello di priorità assegnato in una scala da 1 a 3.



L'ostacolo maggiormente percepito nel territorio milanese, che si oppone all'attività di progettazione, riguarda ciò che può essere riassunto con una **scarsa conoscenza**. Si tratta

I PROMOTORI

Regione
LombardiaPROVINCIA
DIBRESCIA



di una serie di questioni, sollevate dai partecipanti al focus, che hanno a che fare con una carenza cronica di una base conoscitiva sia amministrativa procedurale, sia tecniche come ad esempio l'uso della lingua inglese.

Un altro aspetto indicato come prioritario che limita la capacità di progettazione, riguarda la **carezza di personale**. Questo aspetto viene spesso associato alla necessità di realizzare dei percorsi formativi adeguati alla complessità che la partecipazione ai bandi comporta. Partecipare ai bandi della programmazione finanziata UE richiede una serie di conoscenze specifiche che non è facile trovare tra il personale impiegato negli Enti locali.

La difficoltà ad approcciarsi con **le procedure** è, infatti, un altro aspetto segnalato tra le problematiche maggiormente limitanti la capacità progettuale dell'Ente. Si tratta di una criticità che spesso viene sottolineata in relazione alla questione dei tempi. Le tempistiche dei bandi UE mal si sposano con quelle degli Enti locali e questo rende la progettazione oltremodo complessa.

I PROMOTORI

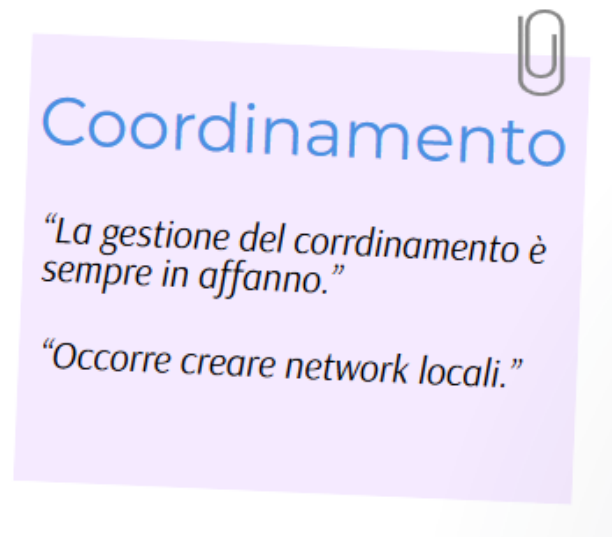
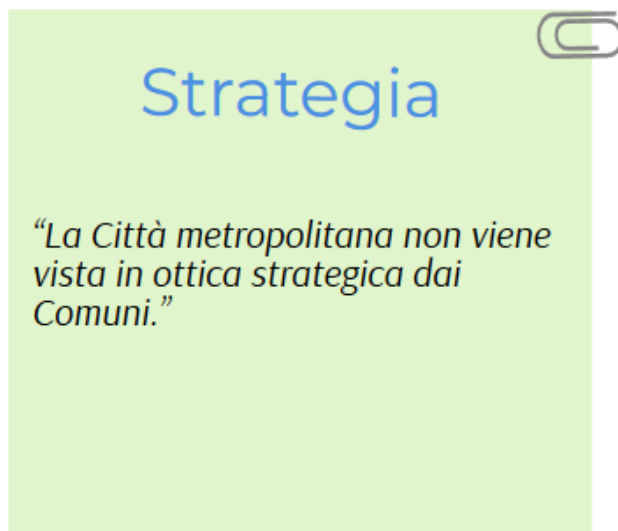




4.1 Ostacoli - Suggerimenti

Di seguito sono proposte delle citazioni in merito ad argomentazioni espresse da alcuni partecipanti al focus che non rientrano nelle categorie omogenee sopra espresse ma che si ritiene utile riportare.

Le parole chiave emerse che possono riassumere i concetti rilevati sono: coordinamento e strategia.



I PROMOTORI



Regione
Lombardia





Di seguito sono riportate le singole risposte fornite dai partecipanti al focus.

Risposta 1	Risposta 2	Risposta 3	Risposta 4
Mancanza di formazione e di esperienza alle tematiche di progetti europei.	Problemi legati ai bilanci. Occorre anticipare spese per partecipare ai progetti e questo può essere un problema. L'iter per far anticipare i soldi all'Ente è molto complesso.	Problemi con i tempi delle gare che non sono compatibili con il programma.	Mancanza di una mappatura territoriali dei progetti e conseguenza assenza dei azioni di rete
Bassissime conoscenze delle basi amministrative gestionali di sviluppo dei progetti europei. Cercare di capire se le idee sono innovative e avere una consuetudine su come si sviluppa un progetto.	Polverizzazione di comuni che sono molto autoreferenziali che impatta sulla capacità di fare marketing internazionale. Incapacità di mettersi insieme.	Approccio ai portali europei non professionale. La reputazione nei partenariati è fondamentale.	
Mancanza di tempo e personale. Mancanza di capacità tecnica e linguistica.	Decisione e visione politica. Nessuno vuole creare progetti da zero ma si vuole integrare progetti già attivi nell'Ente.	Consapevolezza delle tempistiche dei progetti	
Mancanza di figura professionali e competenze tecniche		Difficoltà di gestione in fase di esecuzione per manza di personale	Difficoltà di gestire le procedure amministrativa finanziarie
Trovare la linea di finanziamento	Conoscenza delle lingue	Rendicontazione impegnativa in termini di procedure e tempi	
La gestione del coordinamento è sempre in affanno.	Tempi e procedure si incastrano e rendono la gestione dei progetti molto complicata	Difficoltà di attuare la progettualità	
La formazione è poco integrata	Occorre creare network locali	Settorialità dei progetti	Serva un investimento integrato per far impattare meglio i progetti sullo sviluppo lombardo
Mancanza conoscitiva per un possibile approccio a tematiche vaste	Mancanza di una vision europea	Competenze esperienziali sono fondamentali. Non ci sono progettisti formati in modo accademico	La Città metropolitana non viene vista in ottica strategica dai Comuni.

I PROMOTORI



Regione
Lombardia





5 Potenzialità che potrebbero favorire l'attività di progettazione

Dopo aver indagato sulle dinamiche che rendono la progettazione difficoltosa, ci si è concentrati sulle potenzialità che, se espresse, possono favorirla. La logica di analisi è la medesima, inquadramento dei temi in aree omogenee, frequenza e livello di priorità dichiarato.



La **condivisione** è il termine che può riassumere bene quello che i partecipanti al focus pensano sia l'aspetto più importante su cui fare leva per favorire la progettazione attraverso finanziamento UE. Le accezioni con cui questo termine viene inteso sono diverse, si passa dalla condivisione digitale, intesa come scambio, comunicazione. Che viene definita come fondamentale per sviluppare aree di competenza nelle PA, al network per la condivisione dei progetti. Anche l'affiancarsi a presone con competenze definite e concrete viene citato come utile. Infine la condivisione viene ritenuta importante per stringere partenariati.

I PROMOTORI

Regione
Lombardia



5.1 Suggerimenti - Potenzialità

Anche per le potenzialità che, secondo i partecipanti al focus, andrebbero sviluppate per accrescere le possibilità di finanziamento, sono riportate alcune delle proposte emerse. La parola chiave in questo caso è: semplificazione.

Semplificazione

“Operare una semplificazione delle procedure sulla base di altri paesi europei.”

“Occorre semplificare la gestione amministrativa e contabile dei progetti”

Le singole risposte in merito alle opportunità in grado di favorire l'attività di progettazione europea sono riportate.

Risposta 1	Risposta 2	Risposta 3	Risposta 4
Serve una buona capacità di cofinanziamento	Coordinamento territoriale		
Condivisione digitale, inteso come scambio, comunicazione. La comunicazione risulta essere fondamentale per sviluppare aree di competenza nelle PA.	Importanza del network per la condivisione dei progetti. Creazione di rete telematica attraverso la fibra della pubblica amministrazione locale.		

I PROMOTORI



Regione
Lombardia





Coaching come esperienza. Affiancarsi a presone con competenze definite e concrete.	Occasione di costruire luoghi reali di incontri con altri soggetti. Aiuta a conoscere i progetti ma soprattutto a stringere partenariati.		
Maggiore conoscenza dei meccanismi e delle opportunità. Una conoscenza anche base delle oprturnità e dei meccanismi che stanno dietro ai progetti. Conoscenza delle fasi e dei passaggi.	Maggiore visione	Occorre semplificare la gestione amministrativa e contabile dei progetti	
Acquisire competenze tramite assunzioni mirate.	Formazione incentivante e riconosciuta	Conoscenza di esperienza di altri stati	Operare una semplificazione delle procedure sulla base di altri paesi europei.
Creazione di una strutture organizzativa dedicata	Maggiore diffusione della comunicazione degli esisti dei progetti.	Tempestività della ricerca e della proposta dei bandi aperti.	
Possibilità di fare progetti innovativi			
Formazione integrata.	Focalizzare meglio gli obiettivi. Puntare su pochi obiettivi ma integrati.		
Comunicazione	Attendere il turnover del personale.		

I PROMOTORI





6 Competenze tecniche che dovrebbero essere sviluppate maggiormente per aumentare la propria capacità di utilizzare le opportunità europee



La **Redazione di progetti da presentare a finanziamento** è la competenza tecnica che ha ricevuto il maggior numero di segnalazioni in generale, di queste il 45% con priorità 1. Altre capacità tecniche ritenute importanti riguardano la **gestione dei progetti** e delle **attività amministrative**.

amministrative.

Competenze tecniche	Priorità 1		Priorità 2		Priorità 3		Totale
	%	Frequenza	%	Frequenza	%	Frequenza	
Redazione di progetti da presentare a finanziamento	80	4	20	1			5
Gestione progetti	20	1	20	1	60	3	5
Gestione delle attività amministrative	20	1	40	2	40	2	5
Diffusione di informazioni su politiche e opportunità di finanziamento	50	2	25	1	25	1	4
Rapporti con la Regione ed altri Comuni per la programmazione integrata			100	4			4
Ricerca di partenariati	25	1	50	2	25	1	4
Formazione ai funzionari	33,3	1	66,7	2			3
Ricerca bandi da inoltrare ad altri uffici	50	1			50	1	2
Coordinamento	100	1					1

I PROMOTORI



Regione Lombardia





Promozione di iniziative su tematiche europee rivolte al territorio							0
Rapporti con network tematici							0
Supporto alla progettazione							0
Gestire rapporti transnazionali							0

I PROMOTORI



Regione
Lombardia





7 Competenze trasversali che dovrebbero essere sviluppate maggiormente per aumentare la propria capacità di utilizzare le opportunità europee



La **Capacità di lavorare in team (team-work)** è senza alcun dubbio la competenza che deve essere maggiormente sviluppata nel territorio per sfruttare meglio le linee di finanziamento europee. Questa area di competenza raccoglie di gran lunga il maggior numero di segnalazioni sia totali sia con priorità 1

Le **competenze linguistiche** e **Competenza di analisi e problem solving** sono considerate altre competenze trasversali in grado di elevare le performance progettuali, mentre le conoscenze in materia di cittadinanza o capacità comunicative sembrano non essere ritenute particolarmente utili a tal scopo.

Competenze trasversali	Priorità 1		Priorità 2		Priorità 3		Totale
	%	Frequenza	%	Frequenza	%	Frequenza	
Capacità di lavorare in team (team-work)	37,5	3	25	2	37,5	3	8
Competenze multilinguistiche	42,9	3	28,6	2	28,6	2	7
Competenza di analisi e problem solving	60	3	40	2			5
Capacità di comunicazione	50	2			50	2	4
Capacità di imparare a imparare			75	3	25	1	4
Competenza digitale					100	3	3
Competenze relazionali			100	2			2
Competenza in materia di cittadinanza			100	1			1

I PROMOTORI



Regione
Lombardia



REALIZZATO CON IL SOSTEGNO DI



UNIONE EUROPEA
Fondo sociale europeo



Regione
Lombardia



POR FSE 2014-2020 / OPPORTUNITÀ E INCLUSIONE

Giovanni Bursi
Mario Battello
Luca Bramati

I PROMOTORI



Regione
Lombardia

